



LANDRATSAMT
BODENSEEKRIS



Der CO₂-neutrale Versand
mit der Deutschen Post

AN SÄMTLICHE
HAUSHALTUNGEN

MüllMagazin

Dezember 2025
Ausgabe 71

**Wertvolle
Ressource
Bioabfall**

Seite 4

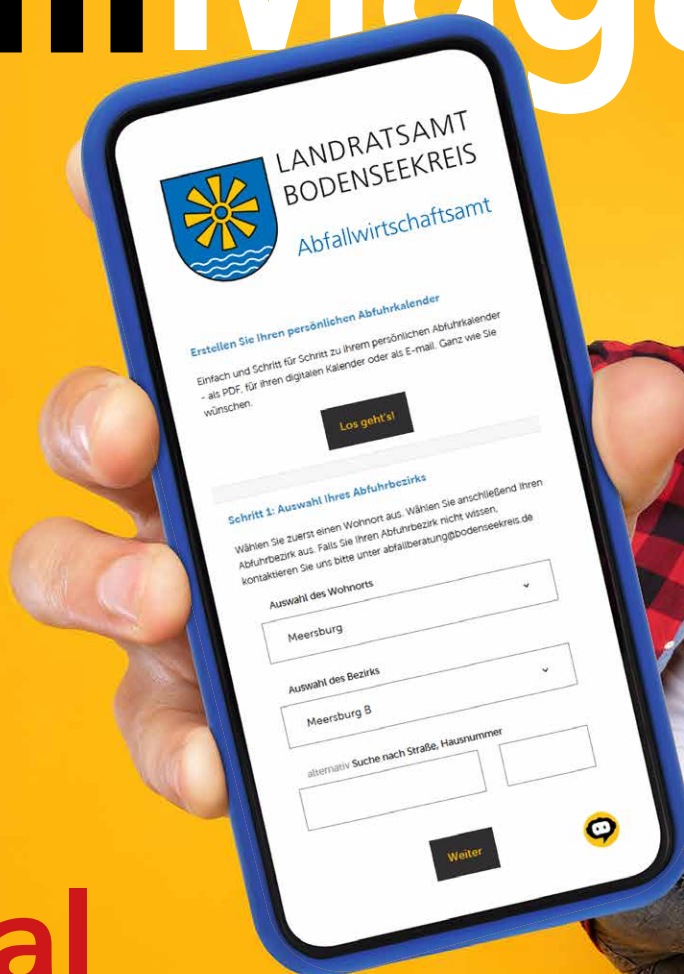
**Neue
Abfall-
gebühren**

Seite 6

Digital statt Papier

**Abfuhrkalender
und Sperrmüllkarten
online**

Seite 2





Online-Dienste für Abfuhrkalender und Sperrmüll

Um Ressourcen zu schonen und Porto- sowie Druckkosten zu sparen, werden ab 2026 keine Abfuhrkalender und Sperrmüllkarten mehr per Post verschickt. Diese Services können online abgerufen werden.

Sperrmüll-Portal mit vielen Möglichkeiten

Das neue Sperrmüll-Portal unter **www.bodenseekreis.de/sperrmuellabholung** ist der Dreh- und Angelpunkt für die Anmeldung und Anlieferung von Sperrmüll.

Im Sperrmüll-Portal können Sie:

- Sperrmüll zur Abholung anmelden
- den Abholtermin frühzeitig einsehen
- den Gutschein für die Anlieferung auf dem Entsorgungszentrum erstellen
- das verfügbare Kontingent einsehen

Sperrmüll einfach loswerden



1. QR-Code scannen

Buchungszeichen
50150
Nachname

2. Buchungszeichen* und Nachname eingeben



3. Sperrmüll-Abholung beauftragen oder Anlieferungsgutschein generieren

* Ihr Buchungszeichen finden Sie auf dem Abfallgebührenbescheid oder Ihrer Sperrmüllkarte 2025.

Pro Jahr steht allen privaten Haushalten im Bodenseekreis ein bestimmtes Sperrmüll-Kontingent zur Verfügung: **2 x Abholung** oder alternativ **1 x Abholung und 1 x Anlieferung** auf den Entsorgungszentren.

Wer **keinen Internetzugang** hat, erhält beim Abfallwirtschaftsamt telefonisch Unterstützung bei der Anmeldung von Sperrmüll: Tel.: **07541 204-5199**. Fragen zur Sperrmüllabholung werden auch per E-Mail beantwortet: **sperrmuell@bodenseekreis.de**.

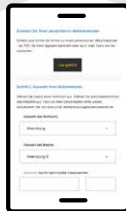
Abfuhrkalender individuell online erstellen

Wer wissen will, wann welcher Abfallbehälter an die Straße gestellt werden muss, kann sich den persönlichen Abfuhrkalender im Internet auf **www.bodenseekreis.de/abfuhrkalender** erstellen und bei Bedarf ausdrucken. Darüber hinaus besteht die Möglichkeit, sich eine Erinnerungs-E-Mail an bevorstehende Abfallsammlungen zusenden zu lassen.

Abfuhrkalender für 2026 erstellen



1. QR-Code scannen



2. Wohnort auswählen

Bezirk oder Straßenname eintragen



3. Abfuhrkalender speichern und/oder ausdrucken

Gedruckte Abfuhrkalender liegen ab Mitte Dezember in den Rathäusern oder Bürgerbüros, auf den Wertstoffhöfen und Entsorgungszentren des Bodenseekreises sowie im Bürgerbüro im Landratsamt aus.

Die einheitliche Behördennummer nimmt Ihnen was ab.

Montag bis Freitag 8 bis 18 Uhr



Ohne
Vorwahl



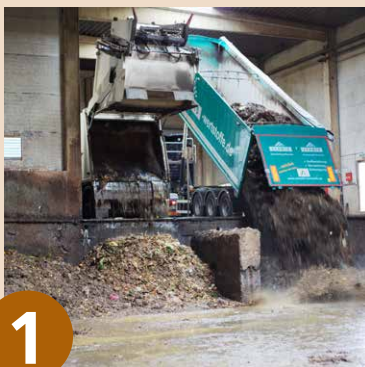
IMPRESSUM: Herausgeber: Landratsamt Bodenseekreis, 88041 Friedrichshafen, Redaktion: Abfallwirtschaftsamt, abfallberatung@bodenseekreis.de, Bilder: Landratsamt Bodenseekreis, Adobe Stock, Gestaltung: Landratsamt Bodenseekreis, Servicebüro für Gestaltung und digitale Medien, Druck: Druckhaus Müller OHG





Bioabfall: Wertvolle Ressource

Bioabfall, oft auch Biomüll genannt, ist organischer und biologisch abbaubarer Abfall, der in der Küche oder im Garten anfällt. Entgegen seiner Bezeichnung als Müll oder Abfall ist er ein energiereicher Wertstoff, der sich optimal verwerten lässt. Seit zehn Jahren müssen bundesweit die Bioabfälle getrennt von anderen Abfällen gesammelt und verwertet werden. Der Bodenseekreis hat die getrennte Sammlung der Bioabfälle bereits 1994 flächendeckend eingeführt und sammelt inzwischen jedes Jahr rund 17.000 Tonnen dieses Wertstoffes. Der gesammelte Bioabfall wird dabei nicht einfach nur kompostiert, sondern systematisch optimal verwertet. So wird neben Kompost auch Biogas und Flüssigdünger daraus gewonnen.



1

Anlieferung

Die gesammelten Bioabfälle werden von Müllfahrzeugen auf die drei Entsorgungszentren gebracht. Dort erfolgt die Umladung in Großcontainer für den Weitertransport in die Vergärungsanlage nach Amtzell. In der Anlieferungshalle herrscht ein Unterdruck, der verhindert, dass die Luft mit strengen Gerüchen in die Umgebung entweichen kann.



2

Metallabscheidung

Um die Bioabfälle aufzubereiten, wird das Material zunächst geschreddert, Tüten und Säcke werden dadurch aufgerissen und das Material wird aufgelockert. Über ein Transportband geht es im Anschluss zum Magnetabscheider, der die eisenhaltigen Fremdstoffe herauszieht.



3

Erste Siebung

Dann erfolgt die erste Siebung: Ein sogenanntes Sternsieb erfasst großteilige Folien und andere großflächige Fremdstoffe. Auch große organische Bestandteile wie Äste werden ausgeschleust. Das ausgesonderte Material geht als Sortierrest in die thermische Verwertung. Kleinere Fremdstoffe wie Folienschnipsel, Verpackungsteile und Glasscherben fallen durch das Sieb und bleiben im Verarbeitungsprozess.

Kunststofftüten, Folien und Plastikverpackungen gehören nicht in die Biotonne.

Die Fremdstoffe stören und verteuern den Verwertungsprozess. Sie gelangen teilweise als Mikroplastik in die Umwelt.



4



Fermentierung

Gesiebter Bioabfall wird in einem Fermenter bei 55° C ohne Sauerstoff kontinuierlich umgewälzt. Innerhalb von 17 Tagen zersetzen Bakterien das Material. So entstehen stündlich rund 320 m³ Methan-gas, die nach der Aufbereitung in das Ferngasnetz eingespeist werden.

5



Entwässerung

Vier Schneckenpressen entwässern den ausgegorenen Bioabfall. Das Presswasser wird in ein Absetzbecken geleitet, um feste Bestandteile wie Sand und Schwebstoffe abzusondern. Die übrige Flüssigkeit ist reich an biologischen Nährstoffen und kann als Flüssigdünger in der Landwirtschaft eingesetzt werden.

6



Kompostierung

Der entwässerte Bioabfall wird nun kompostiert. In Rotteboxen verweilt das Substrat und wird dabei von unten belüftet, um den Mikroorganismen bei ihrer Arbeit zu helfen. Durch Temperaturfühler kann der Rottegrad des Materials überwacht werden.

7



Abluftreinigung

Ammoniakverbindungen, die durch den Abbauprozess des Bioabfalls entstehen, verursachen unangenehme Gerüche. Die gesamte Abluft wird deshalb in einem Wäscher mit Schwefelsäure "gewaschen". Dies ist nötig, um die Luft zu entschwefeln, bevor sie im letzten Schritt durch einen Biofilter gepresst wird. Unangenehme Gerüche werden nun nicht mehr wahrgenommen.

8



Zweite Siebung

Der Kompost wird ein weiteres Mal gesiebt, um Fremdstoffe zu entfernen. Sogenannte kompostierbare Folienbeutel überstehen den gesamten Verwertungsprozess. Leider können auch mit diesem zweiten Siebvorgang nicht alle Fremdstoffe aus dem Biomaterial entfernt werden - vor allem Mikroplastik und Glasscherben gelangen so auf die Felder und Beete.

9



Endprodukt

Der Fertigkompost wird als Dünger in der Landwirtschaft eingesetzt und ersetzt Kunstdünger.





Abfallgebühren ab 2026

Ab dem kommenden Jahr steigen die Abfallgebühren. Dies hat der Kreistag in seiner Sitzung am 18. November 2025 beschlossen. Seit der letzten Gebührenerhöhung im Jahr 2021 haben sich die allgemeinen Verbraucherpreise um 18,1 % erhöht. Die Preissteigerungen konnten in den vergangenen Jahren durch Überschüsse ausgeglichen werden. Diese sind nunmehr aufgebraucht, so dass eine Gebührenerhöhung erforderlich wurde.

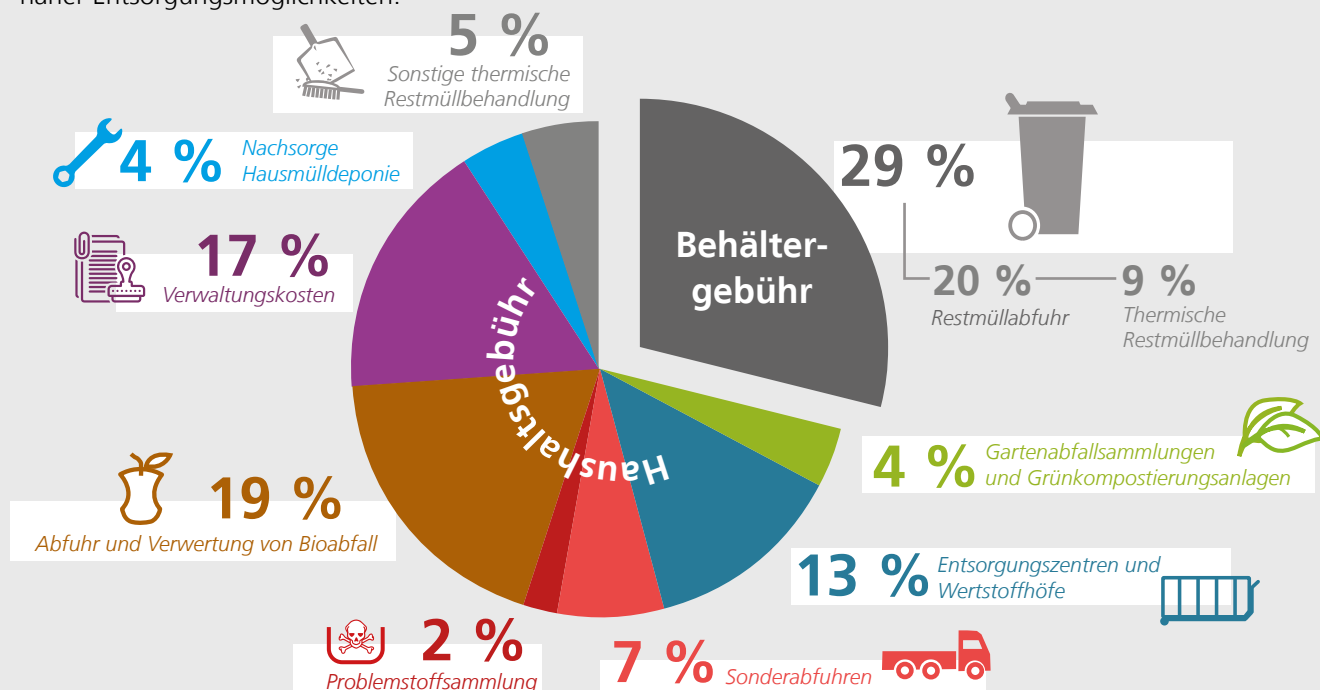
Haushaltsgebühr		
Haushaltsgröße	Bodensee-kreis	Überlingen*
1-Personenhaushalt	91,00 Euro	100,00 Euro
2-Personenhaushalt	140,00 Euro	154,00 Euro
3-Personenhaushalt	150,00 Euro	165,00 Euro
4-Personenhaushalt	153,00 Euro	168,00 Euro
5- und Mehr-personenhaushalt	159,00 Euro	175,00 Euro

* Für den Bereich der Stadt Überlingen gibt es aufgrund der wöchentlichen Leerung der Biotonne während der Sommermonate Zuschläge auf die Haushaltsgebühr.

Behältergebühr			
Größe des Rest-müllbehälters	Abfuhr	Zulässig für maximal je	Behälter-gebühr
60 l-Tonne	4-wöchentlich	3 Personen	27,00 Euro
80 l-Tonne	4-wöchentlich	4 Personen	36,00 Euro
60 l-Tonne	2-wöchentlich	6 Personen	54,00 Euro
80 l-Tonne	2-wöchentlich	8 Personen	72,00 Euro
120 l-Tonne	2-wöchentlich	12 Personen	108,00 Euro
240 l-Tonne	2-wöchentlich	24 Personen	216,00 Euro
1,1 m³-Container	2-wöchentlich	110 Personen	990,00 Euro

Umfangreiches Leistungspaket

Viele Bürgerinnen und Bürger verbinden die Abfallgebühren hauptsächlich mit der Leerung der schwarzen Restmülltonne. Dabei umfasst die kommunale Abfallwirtschaft ein umfangreiches Leistungspaket. Angefangen von der Sammlung und Verwertung von Bioabfällen, über die Sonderabfuhr von Sperrmüll mit der Sammlung von Altmetall, Holz und Elektrogeräten sowie illegalen Ablagerungen, bis hin zur Bereitstellung wohnort-naher Entsorgungsmöglichkeiten.



Gerechtes Gebührensystem

Die Abfallgebühren im Bodenseekreis setzen sich aus zwei Variablen zusammen. Die **Haushaltsgebühr** - vergleichbar mit einer Grundgebühr - umfasst pauschal alle Leistungen des Abfallwirtschaftsamts. Die Höhe richtet sich nach der Anzahl der in einem Haushalt gemeldeten Personen. Die **Behältergebühr** ist abhängig von der Behältergröße sowie der Abholungsfrequenz und damit vom individuellen Entsorgungsverhalten. Somit bietet das Gebührensystem des Bodenseekreises den angeschlossenen Haushalten die Möglichkeit, ihre Abfall-entsorgung individuell und bedarfsgerecht zu gestalten.



Neue Abfuhrtage für Altpapier & Gelbe Säcke/Tonne:

Hintergrund der Anpassung ist die Optimierung der Sammel Touren, um die Abfuhr auch in Zukunft effizient und zuverlässig zu gestalten. Die Abfuhrtermine für Restmüll und Bioabfall bleiben hiervon unberührt und finden wie gewohnt statt.

ÄNDERUNGEN BEI DER PAPIERABFUHR

Stadt /Gemeinde	Neuer Abfuhrtag	Erster Abfuhrtermin
Heiligenberg	Freitag	30. Januar
Neukirch	Mittwoch	21. Januar
Meckenbeuren	Freitag	23. Januar
Eriskirch	Donnerstag	22. Januar
Kressbronn	Donnerstag	22. Januar

ÄNDERUNGEN BEI DER ABFUHR DER GELBEN SÄCKE/TONNE

Stadt /Gemeinde	Neuer Abfuhrtag	Erster Abfuhrtermin
Neukirch	Dienstag	13. Januar
Immenstaad	Montag	12. Januar

Problemstoffe

Abgabe mittwochs bzw. donnerstags an folgenden Tagen zwischen 13:00 und 16:00 Uhr:

WertstoffhofPLUS⁺ Friedrichshafen-Ailingen, Donnerstag, 15. Januar, 12. Februar, 12. März

Entsorgungszentrum Tettnang-Sputenwinkel, Mittwoch, 28. Januar, 25. März

Entsorgungszentrum Überlingen-Füllenwaid, Mittwoch, 25. Februar, 22. April

Weitere Termine sowie aktuelle Preise und Freigrenzen unter www.abfallwirtschaftsamts.de



Weihnachten 2025

Wohin mit dem Weihnachtsbaum?

Abgeschmückte Weihnachtsbäume können zum Wertstoffhof, WertstoffhofPLUS⁺ oder Entsorgungszentrum gebracht werden. Vielerorts sammeln Vereine die Bäume für den Funken. Die Termine sind online unter www.abfallwirtschaftsamts.de zu finden.

In **Friedrichshafen** kann der **Weihnachtsbaum** gegen eine Spende von 2,50 Euro am **Samstag, 10. Januar, zwischen 09:00 und 12:00 Uhr**, an folgenden Stellen abgegeben werden:

Ludwig-Dürr-Schule, Bushaltestelle // Edeka in der Altstadt neben Busbahnhof // Alte Festhalle, Parkplatz // Schreienesch-Schule, Parkplatz // Stadtwerk am See, Kornblumenstraße // REWE, Albrechtstraße // Merian-schule, Parkplatz Werastraße // Ecke Schwab-/Goethestraße // Nestle-Apotheke Linden, Kitzenwiese

Öffnungszeiten der Entsorgungszentren

Die Entsorgungszentren, der WertstoffhofPLUS⁺ sowie die Wertstoffhöfe des Bodenseekreises **bleiben an Heiligabend und Silvester geschlossen**. An den Werktagen zwischen den Feiertagen sind die Entsorgungszentren wie gewohnt geöffnet: Montag bis Freitag 08:00 - 11:45 Uhr und 13:00 - 16:45 Uhr; Samstag 08:00 - 12:45 Uhr

Entsorgungszentren im Bodenseekreis: Was kann angeliefert werden?

Welcher Abfall	Beispiele	Preis	Anmerkung	Weitere Entsorgungsmöglichkeit
Altfett	Frittierfett, Speiseöl	-	Kostenfrei	Wertstoffhof, WertstoffhofPLUS⁺
Altkleider, Altschuhe, Textilien	Bettwäsche, Gardinen, Hemden, Hosen, T-Shirts	-	Kostenfrei	Sammelcontainer, Wertstoffhof, WertstoffhofPLUS⁺
Altmetal/Buntmetall	Eisenteile, Fahrräder, Töpfe, Blecheimer etc. Öfen (keine Nachtspeicheröfen)	-	Kostenfrei	Abholung nach Sperrmüllanmeldung, Wertstoffhof, WertstoffhofPLUS⁺
Altpapier	Briefumschläge, Bücher, Kartonagen, Kataloge, Zeitungen	-	Kostenfrei	Papiertonne, Wertstoffhof, WertstoffhofPLUS⁺
Asbest ^❶	Asbestfaserementprodukte (nur in BigBags verpackt)	110 Euro/Tonne	Pauschalgebühr bis 90 kg: 5 Euro	Auskunft über Tel.: 07541 204-3243
Autobatterien	Starterbatterien für Kraftfahrzeuge und Motorräder	-	Kostenfrei	Fachhandel, WertstoffhofPLUS⁺ , Problemstoffsammlung
Batterien	Akkus, Haushaltsbatterien, Knopfzellen	-	Kostenfrei	Fachhandel, Wertstoffhof, WertstoffhofPLUS⁺ , Problemstoffsamm.
	Fahrradakkus	-	Kostenfrei	Fachhandel
Baumüll	Bitumenwellpl., Kunststoff-Rohre, Laminat, Linoleum, Tapetenreste	290 Euro/Tonne	Pauschalgebühr bis 90 kg: 15 Euro	
Bauschutt (verwertbar)	Betonpflastersteine, Keramik, Mauerbruch (ohne Putz), Tontöpfe ...	53 Euro/Tonne	Kleimmengen bis 100 kg pro Tag frei ^❷	Auskunft über Tel.: 07541 204-3243 oder BBO ^❸
Bauschutt (nicht verwertbar DK I) ^❸	Gasbetonsteine (ohne Putz), Glasscheiben, Spiegelglas. ...	53 Euro/Tonne	Kleimmengen bis 100 kg pro Tag frei ^❷	Auskunft über Tel.: 07541 204-3243
Bauschutt (DK II) ^❸	Gipskarton, gemischter Bauschutt	116 Euro/Tonne	Pauschalgebühr bis 90 kg: 5 Euro	Auskunft über Tel.: 07541 204-3243
Bildschirmgeräte	Fernseheräte, Monitore	-	Kostenfrei	Abholung nach Sperrmüllanmeldung, WertstoffhofPLUS⁺
Bioabfall	Bananschalen, Speisereste, Zitrusfrüchte	290 Euro/Tonne	Pauschalgebühr bis 90 kg: 15 Euro	Biotonne, Kompost
CDs (Compact Discs)	Blu-Ray-Discs, CD-ROMs, DVDs, Musik-CDs	-	Kostenfrei (ohne Verpackung/Hülle)	Wertstoffhof, WertstoffhofPLUS⁺
Elektrogroßgeräte (Kantenlänge über 50 cm)	Spülmaschinen, Waschmaschinen, Wäschetrockner ...	-	Kostenfrei für Privathaushalte	Abholung nach Sperrmüllanmeldung, Wertstoffhof, WertstoffhofPLUS⁺
Elektrokleingeräte (Kantenlänge bis 50 cm)	Faxgeräte, Hifianlagen, Laptops, Smartphones, Staubsauger, Telefone, Tablets ...	-	Kostenfrei für Privathaushalte	Wertstoffhof, WertstoffhofPLUS⁺
Erdaushub	ab 7 m³ Analyse und Freigabe erforderlich	116 Euro/Tonne	Pauschalgebühr bis 90 kg: 5 Euro	Auskunft über Tel.: 07541 204-3243, Kiesgruben/Bodenaufbereitung
Energiesparlampen	Energiespar-, Gasentladungs-, Hochdruck-Entladungslampen	-	Kostenfrei	Fachhandel, Wertstoffhof, WertstoffhofPLUS⁺ , Problemstoffsamm.
Fenster (Holzrahmen)	Altfenster mit Holzrahmen, Fensterläden	100 Euro/Tonne	Kleimmengen bis 100 kg pro Tag frei ^❷	
Gartenabfälle	Heckenschnitt, Laub, Rasenschnitt	70 Euro/Tonne	Kleimmengen bis 150 kg pro Tag frei ^❷	Straßensammlung, Wertstoffhof, WertstoffhofPLUS⁺ , Fachhandel
Gasflaschen (bis 5 kg)	Getränkesprudlerflaschen, Campinggasflaschen	10 Euro/Stück		Fachhandel
Gasflaschen (über 5 kg)	Gasflaschen für Camping, Grills und Heizstrahler	20 Euro/Stück		Fachhandel
Glas	Glasflaschen, Konservengläser (nach Farben getrennt)	-	Kostenfrei	Sammelcontainer, Wertstoffhof, WertstoffhofPLUS⁺
Glaswolle (Mineralwolle) ^❶	Wärmedämmmatten usw. (nur in BigBags verpackt)	550 Euro/Tonne	Pauschalgebühr bis 90 kg: 30 Euro	Auskunft über Tel.: 07541 204-3243
Holz	Obstkisten, Küchenmöbel, Stühle, Tische	100 Euro/Tonne	Kleimmengen bis 100 kg pro Tag frei ^❷	Abh. nach Sperrmüllanmeldung, Wertstoffhof, WertstoffhofPLUS⁺
Holz (belastet)	Gartenzäune, Palisaden	-	Kleimmengen bis 100 kg pro Tag frei ^❷	
Kühlgeräte	Gefrierschränke/truhen, Kühlschränke	-	Kostenfrei für Privathaushalte	Abholung nach Sperrmüllanmeldung
Kunststoffverpackungen	Verpackungsfolien, Verpackungshohlkörper, Verpackungstypopor	-	Kostenfrei	Gelber Sack/Gelbe Tonne, Wertstoffhof, WertstoffhofPLUS⁺
Leuchtstoff- und LED-Röhren	Leuchtstoffröhren, Neonröhren, LED-Röhren	-	Kostenfrei	Fachhandel, WertstoffhofPLUS⁺ , Problemstoffsammlung
Reifen	Durchmesser bis 70 cm (mit und ohne Felgen) Durchmesser von 71 bis 130 cm (ohne Felgen)	5 Euro/Stück 17 Euro/Stück		Fachhandel
Restmüll	Kehricht, Tapeten, Medikamente, Windeln, VHS Kassetten	290 Euro/Tonne	keine Annahme über 130 cm Ø	Restmülltonne, Restmüllsack
Sperrmüll	Polstermöbel, Matratzen, sperrige Kunststoffgegenstände, Sessel, Sofas, Teppiche ...	290 Euro/Tonne	Pauschalgebühr bis 90 kg: 15 Euro	WertstoffhofPLUS⁺ bis 100 kg mit Anlieferungsgutschein, Abholung nach Sperrmüllanmeldung oder Sperrmüllbörse, wenn gut erhalten
Teerhaltige Produkte (asbestfrei) ^❷	Dachbahnen, Teerkork, Teerpappe (mit Analyse und Freigabe)	760 Euro/Tonne	Pauschalgebühr bis 90 kg: 40 Euro	Auskunft über Tel.: 07541 204-3243
Teerhaltige Produkte (asbesthaltig) ^❷	Dachbahnen (mit Analyse und Freigabe) in BigBags verpackt	990 Euro/Tonne	Pauschalgebühr bis 90 kg: 50 Euro	Auskunft über Tel.: 07541 204-3243
Toner und Tintenkartuschen	Für Drucker, Faxgeräte, Kopierer ...	-	Kostenfrei	Wertstoffhof, WertstoffhofPLUS⁺
Weißblech	Getränke- und Konservendosen, Kronkorken	-	Kostenfrei	Gelber Sack/Gelbe Tonne, Wertstoffhof, WertstoffhofPLUS⁺
Wurzelstöcke, Naturholz	Äste, große Baumwurzeln, kleine Stämme	70 Euro/Tonne	Kleimmengen bis 150 kg pro Tag frei ^❷	Sperrmüllbörse, z. B. als Brennholz

❶ Annahme **nur** auf dem EZ Überlingen-Füllenwaid

❷ Annahme **nur** auf dem EZ Friedrichshafen-Weiherberg

❸ BBO: Kieslager Meichle & Mohr, Immenstaad, Kieswerk Salem

❹ Annahme auf dem EZ Überlingen-Füllenwaid max. 3 m³ / EZ Tettang-Sputenwinkel max. 1 m³

❺ Annahme auf EZ Tettang-Sputenwinkel und EZ Überlingen-Füllenwaid max. 3 m³